



# สำนักงานคณะกรรมการนโยบายรัฐวิสาหกิจ กระทรวงการคลัง STATE ENTERPRISE REVIEW: รายงาน

สาขาสาธารณูปการ

การนิคมอุตสาหกรรมแห่งประเทศไทย (กนอ.)  
ประจำปี 2559 (1 ต.ค. 58 - 30 ก.ย. 59)

**SOD:** ยกระดับนิคมอุตสาหกรรมให้เป็นเมืองอุตสาหกรรมเชิงนิเวศน์ และจัดหาพื้นที่ที่มีความเหมาะสมเพื่อรองรับการขยายตัวของภาคอุตสาหกรรม

## สถานะการดำเนินงาน



ไม่มีปัญหา มีปัญหาบางเรื่อง รมั้ดระวัง วิกฤติ

กนอ. มีการลงทุนเพิ่มขึ้นในโครงการต่างๆ อาทิ โครงการพัฒนานิคมอุตสาหกรรมเขตพัฒนาเศรษฐกิจพิเศษ นิคมอุตสาหกรรมยางพารา (Rubber City) และระเบียงเขตเศรษฐกิจพิเศษภาคตะวันออก (Easter Economic Corridor) ส่งผลให้ กนอ. ต้องเตรียมแผนรองรับความเสี่ยงด้านการลงทุนในอนาคต

## ข้อมูลทั่วไป

สังกัด : กระทรวงอุตสาหกรรม

ประธานกรรมการ : พลเอก วรพงษ์ สง่าเนตร

กรรมการผู้แทน กค. : นายสุทธิชัย สังขมณี

ผู้อำนวยการ: นายวีรพงษ์ ไชยเพิ่ม

CFO : รองผู้ว่าการ นางศรวิภา หัสดิน

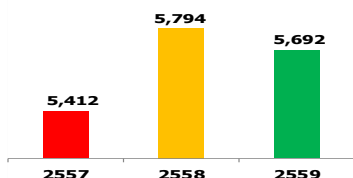
จำนวนพนักงาน: 608 คน

Website: <http://www.ieat.go.th>

## ข้อมูลด้านการดำเนินงาน

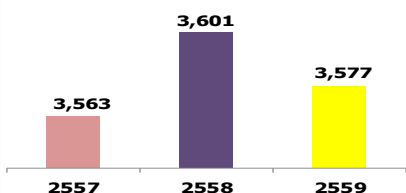
รายได้รวม 5,692 ล้านบาท

หน่วย : ลบ.



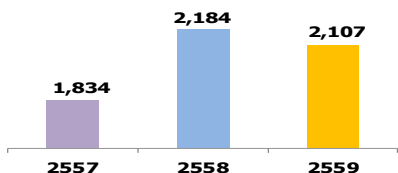
ค่าใช้จ่ายรวม 3,577 ล้านบาท

หน่วย : ลบ.



กำไรสุทธิ 2,107 ล้านบาท

หน่วย : ลบ.



• ความก้าวหน้าโครงการพัฒนาระเบียงเศรษฐกิจพิเศษภาคตะวันออก (Eastern Economic Corridor: EEC) โดยกนอ. จะเร่งดำเนินการพัฒนานิคมอุตสาหกรรม New Engine of Growth (S-Curve) ในพื้นที่ EEC เพื่อรองรับนโยบายรัฐบาล (จังหวัดฉะเชิงเทรา ชลบุรี ระยอง) อาทิ โครงการพัฒนานิคมฯ พื้นที่เขตพัฒนาเศรษฐกิจพิเศษภาคตะวันออกในรูปแบบคลัสเตอร์ (Smart Park) โครงการจัดตั้งนิคมฯ Innovation (CAT) หรือโครงการจัดตั้งนิคมฯ การแพทย์ครบวงจร (Medical Hub) เป็นต้น ซึ่งเป็นไปตามแผนยุทธศาสตร์ กนอ. ปี 2560-2564

• การกำหนดสิทธิประโยชน์สูงสุดเพื่อดึงดูด 10 กลุ่มอุตสาหกรรมเป้าหมายลงพื้นที่ EEC อาทิ สิทธิประโยชน์จากสำนักงานคณะกรรมการส่งเสริมการลงทุน หรือบีโอไอที่จะได้รับการยกเว้นภาษีเงินได้นิติบุคคลเป็นเวลา 13 ปี รวมทั้งการได้รับสิทธิประโยชน์ภายใต้พ.ร.บ.กองทุนพัฒนาความสามารถในการแข่งขัน ที่จะยกเว้นภาษีเงินได้นิติบุคคลเป็นเวลา 15 ปี ตามที่กรม.อนมัติร่างพ.ร.บ.กองทุนเพิ่มขีดความสามารถการแข่งขัน

## ข้อมูลทางการเงินที่สำคัญ

ปีงบประมาณ

หน่วย: ล้านบาท

	2557	2558	2559	%Chg
<b>ฐานะทางการเงิน</b>				
เงินสด	10,462	11,527	9,284	-19.46%
สินทรัพย์รวม	23,278	25,368	23,711	-6.53%
หนี้สินรวม	11,007	11,830	11,961	1.11%
ทุนรวม	12,271	13,538	11,750	-13.20%
กำไร(ขาดทุน)สะสม	11,537	12,773	10,949	-14.28%
<b>ผลการดำเนินงาน</b>				
รายได้จากการดำเนินงาน	4,951	5,020	5,194	3.48%
รายได้รวม	5,412	5,794	5,692	-1.75%
ค่าใช้จ่ายจากการดำเนินงาน	3,331	3,487	3,498	0.31%
ค่าใช้จ่ายรวม	3,563	3,601	3,577	-0.68%
กำไรจากการดำเนินงาน	1,620	1,533	1,697	10.70%
ดอกเบี้ยจ่าย	15	9	8	0
ภาษีเงินได้นิติบุคคล	0	0	0	0
EBITDA	2,192	2,129	2,357	10.71%
กำไร(ขาดทุน)สุทธิ	1,834	2,184	2,107	-3.49%
<b>อื่นๆ</b>				
ค่าใช้จ่ายพนักงาน	497	526	546	3.62%
กำไร (ขาดทุน) จากอัตราแลกเปลี่ยน	0	0	0	0
ค่าเสื่อมราคา/ค่าตัดจำหน่าย	573	596	660	10.73%
เงินนำส่ง/เงินปันผล	1,258	827	3,974	380.59%
เงินอุดหนุนจากงบประมาณ	33	28	4	0
งบลงทุน (เป้าหมาย)	774	1,620	1,283	
งบลงทุนเบิกจ่าย	726	1,546	1,065	
อัตราการเบิกจ่าย (%)	93.8%	95.5%	83.0%	
<b>อัตราส่วนทางการเงิน</b>				
ROA	7.88%	8.61%	8.89%	
ROE	14.94%	16.13%	17.94%	
D/E (เท่า)	0.90	0.87	1.02	
Net Profit Margin	33.88%	37.69%	37.02%	

ที่มา : งบการเงินเบื้องต้นก่อน สดง. รับรอง ประจำปีไตรมาสที่ 4 ประจำปี 2559



# สำนักงานคณะกรรมการนโยบายรัฐวิสาหกิจ กระทรวงการคลัง STATE ENTERPRISE REVIEW: รายงาน

การนิคมอุตสาหกรรมแห่งประเทศไทย (กนอ.)  
ประจำปี 2559 (1 ต.ค. 58 - 30 ก.ย. 59)

สาขาสาธารณูปการ

## นโยบายรัฐ

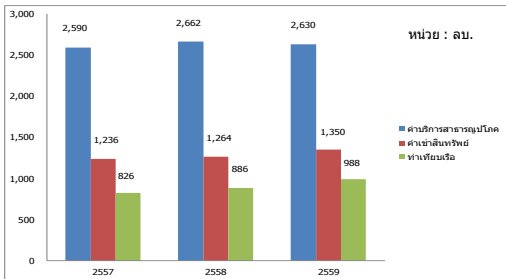
### การดำเนินงานตามนโยบายรัฐบาล

การเพิ่มพื้นที่เพื่อการอุตสาหกรรมตามนโยบายของรัฐบาล : จากการพิจารณาแผนยุทธศาสตร์ประเทศ (Country Strategy) ยุทธศาสตร์การเข้าสู่ประชาคมอาเซียน ตลอดจนกรอบความร่วมมือทางเศรษฐกิจอนุภูมิภาคลุ่มน้ำโขง ความได้เปรียบเชิงที่ตั้งภูมิศาสตร์ของประเทศไทย และนโยบายภาครัฐเกี่ยวกับ SMEs กนอ. จึงได้พิจารณากำหนดแนวทางเพื่อเพิ่มพื้นที่อุตสาหกรรม ดังนี้

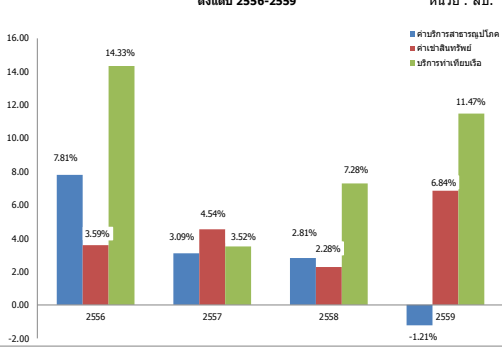
- การพัฒนาพื้นที่เพื่อสร้างความเข้มแข็งของกลุ่มอุตสาหกรรม (Cluster) : โครงการจัดตั้งนิคมฯ SMEs เพื่อรองรับนักลงทุนไทยและต่างชาติ
- การพัฒนาพื้นที่รองรับการให้บริการด้านโลจิสติกส์และการค้าชายแดน : โครงการจัดตั้งนิคมฯ บริการด้านโลจิสติกส์ อ.เชียงของ จ.เชียงราย
- การพัฒนาพื้นที่อุตสาหกรรมตามพื้นที่เป้าหมาย (Area Base) : โครงการจัดตั้งนิคมฯ ในจังหวัดเป้าหมาย (ภาคตะวันออกเฉียงเหนือ) เพื่อเชื่อมโยงกับเศรษฐกิจตะวันออก-ตะวันตก (EWEC)

## ข้อมูลอื่นๆ ที่สำคัญ

### รายได้การดำเนินงาน ย้อนหลังตั้งแต่ 2557-2559



### แนวโน้มการเติบโตของรายได้กนอ. ตั้งแต่ปี 2556-2559



## การประเมินผลการดำเนินงาน

ผลการดำเนินงานครึ่งปี 2559 ของ กนอ.		
ตัวชี้วัด	เป้าหมาย	เบื้องต้น
1. ผลการประเมินกระบวนการ/ระบบของรัฐวิสาหกิจ		1.821
2. ผลลัพธ์		
ผลลัพธ์ด้านการมุ่งเน้นลูกค้า		
2.1 ความพึงพอใจของลูกค้า	3	N/A
2.2 ความไม่พึงพอใจของลูกค้า	-3	N/A
ผลลัพธ์ด้านการเงินและตลาด		
2.3 การบริหารความสามารถในการบริหารแผนลงทุน	90	100
2.4 รายได้จากกิจการดำเนินงาน	4,952	2,490
2.5 EBITDA Margin	45.28	58.66
2.6 ค่าใช้จ่ายบริหารต่อรายได้จากการดำเนินงาน	24.11	15.17
ผลลัพธ์ด้านการนำองค์กร		
2.7 นำส่งข้อมูล GFMS-SOE	0.5	N/A
2.8 การจัดตั้งนิคมฯ ในเขตเศรษฐกิจพิเศษ	20	N/A

ผู้จัดทำ: นางสาวจุฬารัตน์ นานัง  
กอง : กองพัฒนารัฐวิสาหกิจ 2  
ผู้อำนวยการกอง : นางสาวจุฑารัตนา กาญจนสยาม  
โทรศัพท์ : 0-2298-5880-9 ต่อ 2171  
วันที่จัดทำ : 15 กันยายน 2559

## วิเคราะห์ผลการดำเนินงาน

• ในรอบปี 2559 ที่ผ่านมา กนอ. มีรายได้รวม 5,692 ลบ. ลดลงจากปี 2558 คิดเป็นร้อยละ 1.75 สาเหตุที่ทำให้รายได้รวมลดลงมาจากรายได้เงินจำนวน 386 ลบ. (ปี 2558 อยู่ที่ 673 ลบ.) ซึ่งมาจากรายได้เงินจำนวน 103 ลบ. (ปี 2558 อยู่ที่ 295 ลบ.) เป็นรายได้ที่เกิดจากการขายแบบประกวดราคาก่อสร้างของนิคมอุตสาหกรรมจำนวน 2 ลบ. รายได้ค่าบริการวิเคราะห์คุณภาพน้ำจำนวน 7 ลบ. และอื่นๆ จำนวน 94 ลบ.

รายได้จากการดำเนินงานปี 2559 จำนวน 5,194 ลบ. เพิ่มขึ้นจากปี 2558 คิดเป็นร้อยละ 3.49 (ปี 2558 อยู่ที่ 5,020 ลบ.) เนื่องจากการพัฒนาท่าเทียบเรือทำให้ กนอ. มีรายได้ค่าบริการจากการดำเนินงานท่าเทียบเรือจำนวน 988 ลบ. เพิ่มขึ้น (ปี 2558 อยู่ที่ 886 ลบ.) รองลงมาคือค่าเช่าสินทรัพย์จำนวน 1,350 ลบ. (ปี 2558 อยู่ที่ 1,264 ลบ.) และค่าบริการสาธารณูปโภคจำนวน 2,630 ลบ. (ปี 2558 อยู่ที่ 2,662 ลบ.) เนื่องจากภาวะภัยแล้งมีผลต่อการผลิตน้ำดิบให้กับนิคมอุตสาหกรรม และแปรผันตามค่าใช้จ่ายค่าน้ำดิบ ค่าน้ำประปาที่เพิ่มขึ้น

ดังนั้นเมื่อวิเคราะห์แนวโน้มรายได้หลักของ กนอ. พบว่า ตั้งแต่ปี 2556-2559 ค่าบริการสาธารณูปโภคมีเปอร์เซ็นต์ลดลงอย่างต่อเนื่อง ปี 2559 เท่ากับ -1.21 เปอร์เซ็นต์ เนื่องจากปริมาณอ่างเก็บน้ำดิบไม่เพียงพอต่อปริมาณการใช้น้ำในภาคอุตสาหกรรม ปัจจุบัน กนอ. จึงลงทุนสร้างอ่างเก็บน้ำดิบเพิ่ม ประสบกับเกิดภาวะภัยแล้ง สำหรับค่าบริการท่าเทียบเรือมีอัตราเพิ่มขึ้น ปี 2559 เท่ากับ 11.47 เปอร์เซ็นต์ เนื่องจากมีการขยายท่าเรือเพื่อให้บริการขนส่งสินค้าเข้าท่าได้ปริมาณมากขึ้น และค่าเช่าสินทรัพย์ไม่คอยเกิดการเปลี่ยนแปลงค่อนข้างคงที่ ปี 2559 เท่ากับ 6.84 เปอร์เซ็นต์

• ค่าใช้จ่าย กนอ. มีค่าใช้จ่ายรวมจำนวน 3,577 ลบ. ลดลงจากปี 2558 คิดเป็นร้อยละ 0.68 เนื่องจากต้นทุนขายลดลง ได้แก่ ต้นทุนขายน้ำดิบ ต้นทุนขนาน้ำประปาจำนวน 4 ลบ. และค่าจ้างที่ปรึกษาและผู้เชี่ยวชาญเป็นไปตามแผน

• สินทรัพย์รวม กนอ. ณ วันที่ 30 ก.ย. 59 อยู่ที่ 23,711 ลบ. ลดลงจำนวน 1,657ลบ. หรือคิดเป็นร้อยละ 6.53 เนื่องจากสินทรัพย์หมุนเวียนลดลงจำนวน 2,158 ลบ. เป็นการลดลงของเงินสดรับจากการดำเนินงาน ซึ่งหนี้สินรวมอยู่ที่ 10,753 ลบ. เพิ่มขึ้นจำนวน 63 ลบ. หรือคิดเป็นร้อยละ 1.11 เมื่อเทียบกับสิ้นปี 2558 โดยหนี้สินส่วนใหญ่เป็นรายได้รอการรับรู้จากการรับเงินล่วงหน้าซึ่งเป็นค่าธรรมเนียมตามอายุสัญญา และมีอัตราส่วนหนี้สินต่อทุน เท่ากับ 1.02 เท่า

## สรุปการดำเนินงานและข้อเสนอแนะ

กนอ. มีภารกิจที่สำคัญตามกฎหมาย และได้รับมอบหมายตามแนวนโยบายการพัฒนาของประเทศที่สำคัญ คือ การพัฒนาพื้นที่ สาธารณูปโภค สาธารณูปการ และสิ่งอำนวยความสะดวกให้แก่ผู้ประกอบการอุตสาหกรรมเพื่อส่งเสริม เน้นปรับปรุงพัฒนา ได้แก่ การปรับปรุงการบริการให้ได้มาตรฐานระดับสากล ตอบโจทย์ผู้ประกอบการแต่ละกลุ่ม เพิ่มความพึงพอใจแก่ลูกค้า และสนับสนุนการพัฒนาอุตสาหกรรมภาคบริการมีความเจริญเติบโตมั่นคง ควบคู่ไปกับการกำกับดูแลสิ่งแวดล้อมและความปลอดภัยภายในนิคมอุตสาหกรรมไม่ให้เกิดผลกระทบต่อชุมชน